

Használati útmutató

Smart-UPS[®] UPS

750/1000/1500/2200/3000 VA torony

120/230 VAC

Tartalom

Áttekintés	1
Termék leírás	1
Biztonság	1
Termék áttekintés	1
Elülső panelek	1
Hátsó panelek	2
Specifikációk	3
Működési feltételek	3
Környezeti specifikációk	3
Üzembe helyezés	3
UPS	3
Hálózatmenedzselő kártya	3
Működés	4
Berendezés csatlakoztatása az UPS-hez	4
Hátlap jellemzői	4
Kijelző	5
Áttekintés	5
A kijelző használata	5
Standard menü	5
Haladó menü	6
.....	6
Beállítás	7
Szünetmentes tápegység beállítások	7
Rendszerindítási beállítások	7
Általános beállítások	7
Fő kimenetcsoporthoz és kapcsoló kimenetcsoporthoz	9
Áttekintés	9
A Fő kimenetcsoporthoz és kapcsoló kimenetcsoporthoz használata	9
A Fő kimenetcsoporthoz és kapcsoló kimenetcsoporthoz testre szabása	9
Hálózatmenedzselő kártya beállításai	10

Vészkapcsoló	11
EPO áttekintés	11
Alapesetben nyitott csatlakozások	11
Alapesetben zárt csatlakozások	11
Hibakeresés	12
Javítás és terméktámogatás	14
Javítás	14
A tápegység szállítása	15
Az APC nemzetközi vevőszolgálat	15
Smart-UPS gyári jótállás	16
KORLÁTOZOTT JÓTÁLLÁS	16

Áttekintés

Termék leírás

Az APC[®] by Schneider Electric Smart-UPS[®] 750-3000 VA 120/230 Vac torony egy nagyteljesítményű szünetmentes tápegység (UPS). Védelmet nyújt az elektronikus berendezéseknek a hálózati áramszünetek, áramkimaradások, feszültségesések, túlfeszültségek, valamint a villamos hálózat kisebb és nagyobb zavarai esetén. A UPS addig biztosítja az akkumulátoros háttérellátást, amíg az áramellátás biztonságos szintre nem áll vissza, vagy az akkumulátorok teljesen fel nem töltődnek.

Biztonság



Olvassa el a csomagban található Biztonsági útmutatót az UPS üzembe helyezése előtt.

Vizsgálja meg a szünetmentes tápegységet a kézhezvétel után. Ha sérülést észlel, haladéktalanul értesítse a szállítót és a viszonteladót.



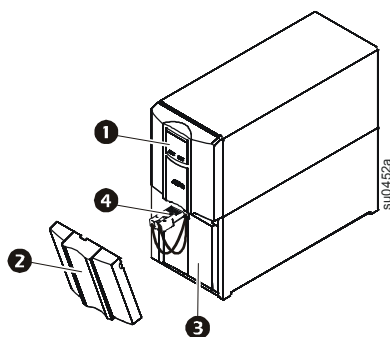
Hasznosítsa újra a csomagolást

Termék áttekintés

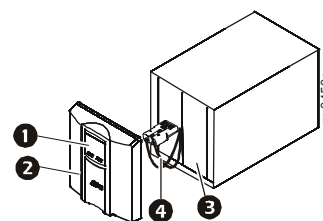
Elülső panelek

- 1 Kijelző
- 2 Előlap
- 3 Akkumulátor
- 4 Akkumulátor csatlakozó

2200/3000 VA



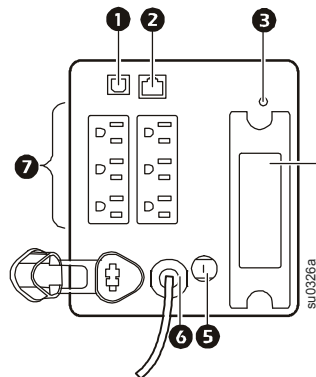
750/1000/1500 VA



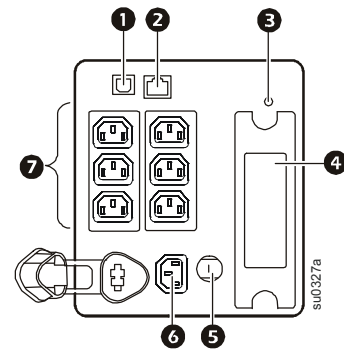
Hátsó panelek

- ❶ USB-port
- ❷ Soros port
- ❸ Földelőcsavar
- ❹ Smart kártyahely
- ❺ Áramköri megszakító
- ❻ UPS bemenet
- ❼ Kimenetek
- ❽ EPO csatlakozó

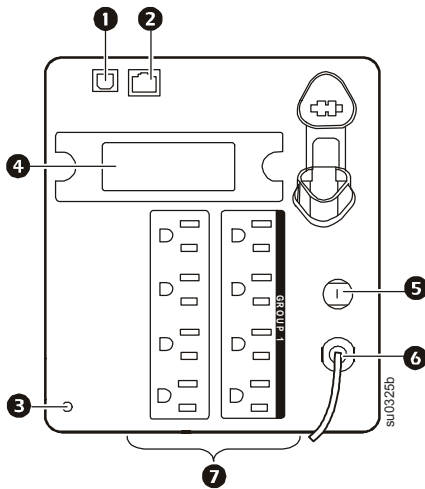
750 VA 120 Vac



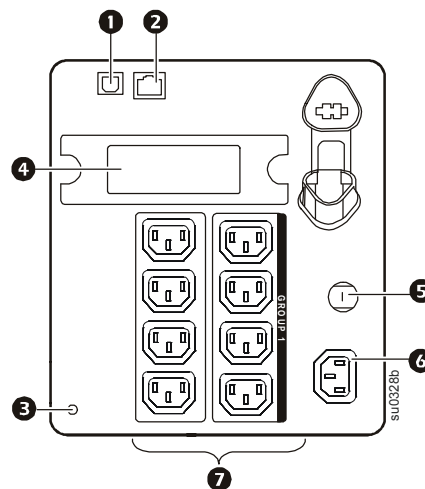
750 VA 230 Vac



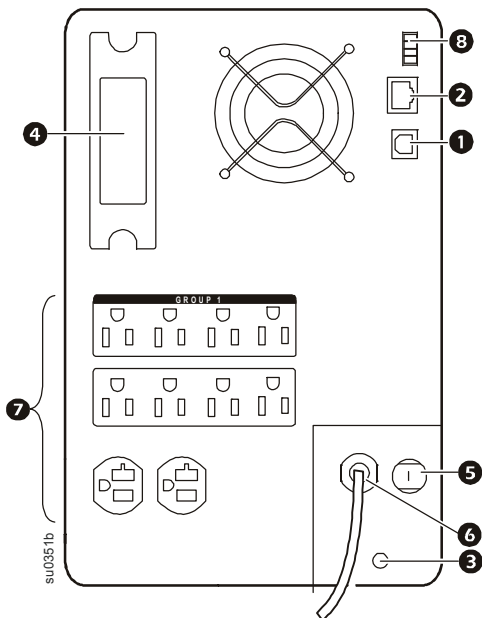
1000/1500 VA 120 Vac



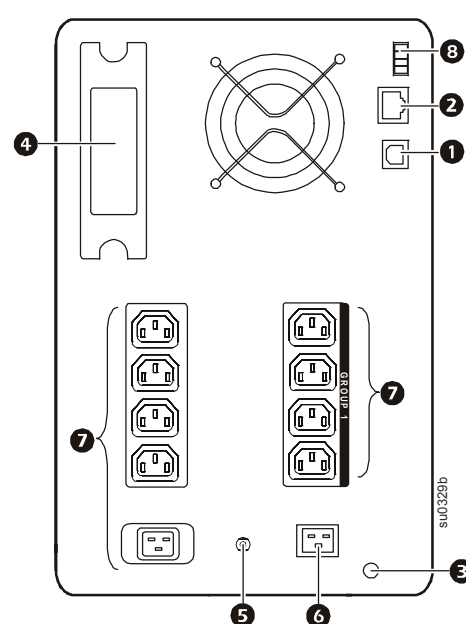
1000/1500 VA 230 Vac



2200 VA 120 Vac/3000 VA 120 Vac†



2200/3000 VA 230 Vac



† Az áramköri megszakító eltérhet az ábrán lévőétől.

Specifikációk

Működési feltételek

Kizárólag beltéri használatra. Olyan helyet válasszon a felszereléshez, amely elbírja az Szünetmentes tápegység (UPS) súlyát.

Ne üzemeltesse az egységet nagyon poros helyen, vagy ott, ahol a hőmérséklet vagy a páratartalom meghaladja a megadott értékeket.

Az egységnek oldal levegőnyílása van. Hagyjon elegendő helyet a megfelelő szellőzéshez.

Környezeti specifikációk

A környezeti tényezők befolyásolják az akkumulátor élettartamát. A magas hőmérséklet, az elégtelen áramellátás és a gyakori, rövid időtartamú kisütés rövidíti az akkumulátor élettartamát.



A további specifikációkat lásd az APC weboldalán: www.apc.com.

Hőmérséklet	Üzemi	0° - 40° C (32° - 104° F)
	Tárolási	-15 - 45° C (5° - 113° F) hathavonta töltsse fel a tápegység akkumulátorát
Maximum Magasság	Üzemi	3 000 m (10 000 láb)
	Tárolási	15 000 m (50 000 láb)
Páratartalom	0% ... 95% relatív páratartalom, nem kondenzált	

Üzembe helyezés

UPS



Az UPS üzembe helyezési információit lásd a Smart-UPS Quick-Start Guide 750/1000/1500/2200/3000 VA 120/230 Vac torony c. dokumentumban, amelyet az UPS-hez mellékelünk. Ez az útmutató megtalálható a mellékelt CD-n és az APC weboldalán: www.apc.com is.

Hálózatmenedzselő kártya



Az üzembe helyezési információkat lásd a Hálózatmenedzselési kártyához (NMC) mellékelt felhasználói kézikönyvben. A felhasználói kézikönyv elérhető az APC weboldalán: www.apc.com is.

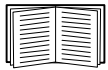
Működés

Berendezés csatlakoztatása az UPS-hez.

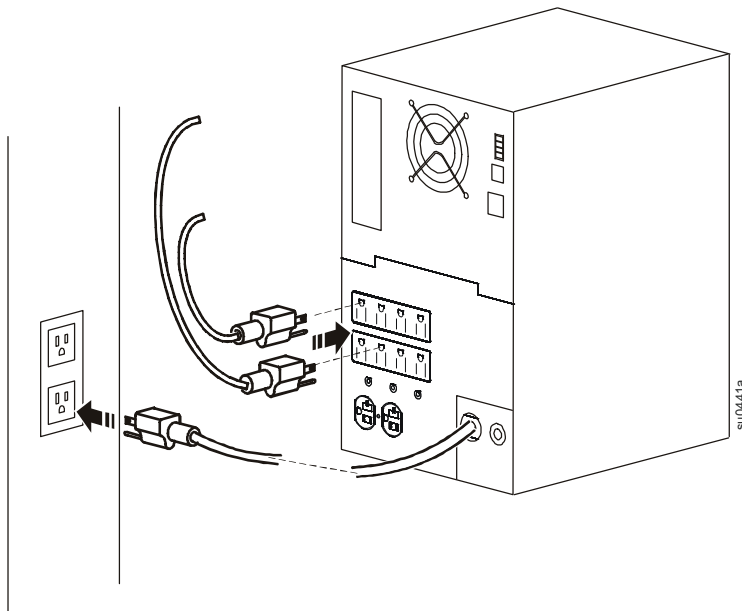


Megjegyzés: A rendes üzemeltetés első három órájában az UPS 90 %-os kapacitásra tölt fel. Az első feltöltési időszak közben ne számíton teljes akkumulátorkapacitásra.

1. Csatlakoztasson berendezést az UPS hátsó panelének kimeneteihez. **Ne használjon hosszabbító kábeleket, a berendezést közvetlenül az UPS-hez csatlakoztassa.**
2. Csatlakoztassa az UPS-t az épület elektromos hálózatára. **A szünetmentes tápegységet kizárólag kétpólusú, háromeres, földelt aljzathoz szabad csatlakoztatni.**
3. Nyomja meg az ON/OFF gombot az UPS elülső panelén ahhoz, hogy áram alá helyezze az egységet és a csatlakoztatott berendezést.
4. Ahhoz, hogy az UPS-t főkapcsolóként használhassa, kapcsolja be az összes berendezést, amely az UPS-hez van csatlakoztatva.



Lásd “Szünetmentes tápegység beállítások” oldalon 7 a kimenet csoportok konfigurálására vonatkozó információkat.



Hátlap jellemzői



Soros port: Csatlakoztassa egy számítógéphez, hogy használni tudja az energiamenedzselő szoftvert.



USB-port: Csatlakoztassa egy számítógéphez, hogy használni tudja az energiamenedzselő szoftvert.

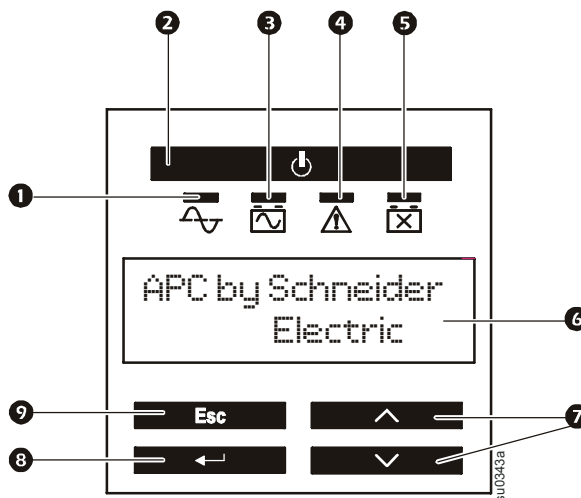


Földelőcsavar: Csatlakoztassa az átmeneti túérfeszültségtől védő eszközök földelővezetékeit a készülékház földelőcsavaraihoz, amelyek az UPS hátsó panelén találhatóak.

Kijelző

Áttekintés

- 1 Online jelzés
- 2 UPS kimenet On/Off gomb
- 3 Akkumulátor jelzés
- 4 Hibajelzés
- 5 Akkumulátor csere jelzés
- 6 Kijelző képernyő
- 7 FEL/LE gombok
- 8 ENTER gomb
- 9 ESCAPE gomb



A kijelző használata

Használja a FEL és LE gombokat a főmenü pontjainak görgetéséhez. Nyomja meg az ENTER gombot az egyes főmenü pontok alatti almenük megtekintéséhez. Nyomja meg az ESCAPE gombot az almenüből való kilépéshez, és a főmenübe való visszatéréshez.

Standard menü

A standard menü az UPS leggyakrabban használt menüje.

Menü	Általános funkciók
Status (Üzemi állapot)	Alapvető információk megtekintése az UPS-ről: <ul style="list-style-type: none">• Működési mód• Kapcsolt kimenet állapota, On vagy Off• Az UPS hatékonysága• Terhelési információk• Akkumulátor kapacitás• Becsült áthidalási idő• Bemeneti és kimeneti feszültség és frekvencia• Információk a legutóbbi akkumulátoros energiaellátásra való áttérésről• Öntesztelés eredményei
Configuration (Beállítás)	Az UPS beállítása: <ul style="list-style-type: none">• Nyelv• Helyi áramellátás minősége: Jó, Megfelelő, Gyenge• Standard vagy Haladó menü kiválasztása• LCD kijelző mód, Mindig bekapcsolva vagy Energiatakarékos• Hangos riasztások• Gyári beállítások visszaállítása
Test & Diags (Tesztelés és diagnosztika)	A Tesztelés és diagnosztika menü segítségével az UPS-sel öntesztelést hajthatat végre.

Menü	Általános funkciók
About (Névjegy)	Információk megjelenítése az egységről: <ul style="list-style-type: none"> • Egység modellszáma • Sorozatszám • Akkumulátor behelyezésének dátuma • Akkumulátorcsere javasolt dátuma • Csereakkumulátor kazetta modellszáma • UPS firmware verziószám

Haladó menü

A Haladó menü további választási lehetőségeket tartalmaz az UPS-sel kapcsolatban, és csak akkor elérhető, ha a kijelző a Haladó menü használatára van beállítva.

Menü	Általános funkciók
Status (Üzemi állapot)	Részletes információk megtekintése az UPS-ről: <ul style="list-style-type: none"> • Teljesítménymérő • Terhelési áram • A Kapcsolt kimenetsoport üzemi állapota • Akkumulátor feszültség
Configuration (Beállítás)	Az UPS haladó szintű beállítása: <ul style="list-style-type: none"> • Fő- és kapcsolt kimenetsoport—késleltetések és beállítások • Magas és alacsony átkapcsolási pontok • Érzékenységi beállítások • A legutóbbi akkumulátorcsere dátuma
Control (Vezérlés)	A Fő- és kapcsolt kimenetsoport bekapcsolásának, kikapcsolásának vagy újraindításának vezérlése.
Test & Diags (Tesztelés és diagnosztika)	UPS riasztási teszt vagy áthidalási idő kalibrációs teszt végrehajtása
Log (Napló)	Eseménynapló megtekintése az UPS-sel kapcsolatos minden változásra és az összes hibára vonatkozó információval.
About (Névjegy)	Információk megtekintése az egységről: <ul style="list-style-type: none"> • Hardver verzió • Szoftver verzió • NMC információ (ha van)

Beállítás

Szünetmentes tápegység beállítások

Rendszerindítási beállítások

Végezze el ezeket a beállításokat az első indításkor a kijelző vagy az APC PowerChute® szoftver segítségével.



Megjegyzés: Az indítás során használja a kijelzőt ezekhez a beállításokhoz. Ha nem választ ki semmit, az egység a gyári beállításokat fogja használni.

Funkció	Gyári alapbeállítás	Opciók	Leírás
Nyelv	Angol	<ul style="list-style-type: none">• Angol• Francia*• Német*• Spanyol*• Olasz*	A kijelző nyelve. *A nyelvválasztási lehetőségek a modelltől függően változnak.
Helyi áramellátás minősége	Jó	<ul style="list-style-type: none">• Jó• Megfelelő• Gyenge	Válassza ki a bemeneti áramellátás minőségét. <ul style="list-style-type: none">• Ha a Jót választja, az egység gyakrabban fog átkapcsolni akkumulátoros áramellátásra, hogy a legtisztább áramellátást biztosítsa a csatlakoztatott berendezéseknek.• Ha a Gyengét választja, az UPS több áramingadozást fog tolerálni, és kevésbé gyakran fog átkapcsolni akkumulátoros áramellátásra. Ha bizonytalan a helyi áramellátás minőségét illetően, válassza a Jót.
Menü típusa	Standard	Standard vagy Haladó	A haladó menü tartalmazza az összes paramétert. A standard menü korlátozott számú menüt és választási lehetőséget tartalmaz.
Kijelző mód	Mindig bekapcsolva	Mindig bekapcsolva vagy Energiatakarékos	A kijelző lehet mindig bekapcsolva, vagy beállíthatja, hogy csak akkor kapcsoljon be automatikusan, amikor a konfigurációs gombokat használja ill. valami történik.

Általános beállítások

Végezze el ezeket a beállításokat bármikor a kijelző vagy az APC PowerChute® szoftver segítségével.

Funkció	Gyári alapbeállítás	Opciók	Leírás
Magas átkapcsolási pont	120 V: 127 Vac	<ul style="list-style-type: none">• 127 Vac• 130 Vac• 133 Vac• 136 Vac	A szükségtelen akkumulátor használat elkerülése érdekében állítsa magasabbra az átkapcsolási pontot, ha a hálózati feszültség tartósan magas, és tudja, hogy a csatlakoztatott berendezések működnek ilyen feltételek mellett.
	230 V: 253 Vac	<ul style="list-style-type: none">• 253 Vac• 257 Vac• 261 Vac• 265 Vac	Az ÁRAMELLÁTÁS MINŐSÉGE beállítása automatikusan megváltoztatja ezt a beállítást. Megjegyzés: Használja a Haladó menüt a beállításához.

Funkció	Gyári alapbeállítás	Opciók	Leírás
Alacsony átkapcsolási pont	120 V:	<ul style="list-style-type: none"> • 97 Vac • 100 Vac • 103 Vac • 106 Vac 	Állítsa alacsonyabbra az átkapcsolási pontot, ha a hálózati feszültség tartósan alacsony, és a csatlakoztatott berendezések el tudják viselni ezt az állapotot. Ezt a beállítást is lehet módosítani az áramellátás minőségének változtatásával. Megjegyzés: Használja a Haladó menüt a beállításhoz.
	230 V: 208 Vac	<ul style="list-style-type: none"> • 196 Vac • 200 Vac • 204 Vac • 208 Vac 	
Névleges kimeneti feszültség	120 Vac	N/A	A névleges kimeneti feszültség beállítása, ha az UPS akkumulátorról üzemel. Ez csak a 230 V-os modelleknél áll rendelkezésre.
	230 Vac	208-252 Vac	
Átkapcsolás érzékenysége	Magas	Magas, Alacsony, Közepes	<p>Válassza ki azt az érzékenységi szintet, ameddig az UPS tolerálni fogja az áramellátás eseményeit.</p> <ul style="list-style-type: none"> • Magas: Az UPS gyakrabban fog átkapcsolni akkumulátoros áramellátásra, hogy a legtisztább áramellátást biztosítsa a csatlakoztatott berendezéseknek. • Alacsony: Az UPS több áramingadozást fog tolerálni, és kevésbé gyakran fog átkapcsolni akkumulátoros áramellátásra. <p>Ha a csatlakoztatott fogyasztók érzékenyek az áramellátás zavaraira, állítsa Magasra az érzékenységet.</p>
Lemerülő akkumulátor figyelmeztetés	120 másodperc	Az értéket másodpercben lehet megadni	Az UPS hangos riasztást fog leadni, amikor a maradék áthidalási idő elérte ezt az értéket.
A legutóbbi akkumulátor-csere dátuma	A gyárban beállított dátum	Állítsa be újra a dátumot, amikor kicserélte az akkumulátor modult.	
Hangos riasztások	Be	Be/Ki	Az UPS elnémít minden hangos riasztást, ha kikapcsolja azt vagy megnyomja a kijelző gombjait.
Akkumulátor öntesztelési időszak beállítása	Indításkor és a legutóbbi teszt után 14 nap elteltével	<ul style="list-style-type: none"> • Soha • Csak indításkor • Teszt gyakorisága (nap) 	Az az időtartam, amelynek letelte után szünetmentes tápegység öntesztet hajt végre.
Gyári beállítások visszaállítása	Nem	Igen/Nem	Az UPS gyári beállításainak visszaállítása.

Fő kimenetcsoporthoz és kapcsolthoz kimenetcsoporthoz

Áttekintés

A Fő kimenetcsoporthoz és kapcsolthoz kimenetcsoporthoz egymástól függetlenül kikapcsolhatja, bekapcsolhatja, leállíthatja és újraindíthatja a csatlakoztatott berendezéseket. (Ezek a funkciók nem állnak rendelkezésre a 750 VA egységeknél.)

A Fő kimenetcsoporthoz és kapcsolthoz kimenetcsoporthoz az alábbiakra utasítható:

- Kikapcsolás: Az áramellátás azonnali lekapcsolása, és újraindítás csak manuális utasításra
- Bekapcsolás: Áramellátás azonnali bekapcsolása
- Rendszerleállítás: Áramellátás szekvenciális lekapcsolása és automatikus, szekvenciális visszakapcsolása, amikor a hálózati áramellátás visszatér
- Újraindítás: Rendszerleállítás és újraindítás

Továbbá a Fő kimenetcsoporthoz és kapcsolthoz kimenetcsoporthoz az alábbiakra utasítható:

- Bekapcsolás vagy kikapcsolás meghatározott sorrendben
- Automatikus lekapcsolás vagy rendszerleállítás, amikor változó körülmények lépnek fel



Megjegyzés: Ha nem állítja be a Fő kimenetcsoporthoz és kapcsolthoz kimenetcsoporthoz paramétereit, attól az egység minden kimenete fog akkumulátoros háttérellátást biztosítani.

A Fő kimenetcsoporthoz és kapcsolthoz kimenetcsoporthoz használata



A fő kimenetcsoporthoz főkapcsolóként szolgál. Először kapcsol be, amikor áramellátás van, utólag kapcsol le, amikor áramszünet van, és az akkumulátor áthidalási ideje elfogyott.

A fő kimenetcsoporthozt be kell kapcsolni ahhoz, hogy a Kapcsolthoz kimenetcsoporthozt bekapcsoljon.

1. A perifériás berendezéseket csatlakoztassa a fő kimenetcsoporthozokhoz.
2. A perifériás berendezéseket csatlakoztassa a Kapcsolthoz kimenetcsoporthozhoz.
 - A lényegtelen berendezések esetén rövid lekapcsolási késleltetést lehet megadni, hogy áramkimaradás előfordulásakor gyorsan lekapcsoljanak az akkumulátor áthidalási idejének megőrzése érdekében.
 - Ha a berendezés dependens perifériákkal rendelkezik, amelyeket meghatározott sorrendben kell újraindítani vagy leállítani, mint például egy ethernet kapcsoló, amelyet a csatlakozó szerver előtt kell újraindítani, csatlakoztassa az eszközöket eltérő csoportokhoz.
 - Ha vannak olyan berendezések, amelyeket más berendezésektől függetlenül kell újraindítani, azokat eltérő csoportokhoz kell csatlakoztatni.
3. A Beállítás menü segítségével meghatározhatja, hogyan reagáljon a Kapcsolthoz kimenetcsoporthoz áramkimaradás esetén.

A Fő kimenetcsoporthoz és kapcsolthoz kimenetcsoporthoz tesztelésének szabása

Használja a **Vezérlés** menüt a Kapcsolthoz kimenetcsoporthoz és a fő kimenetcsoporthoz beállításainak megváltoztatásához.

Funkció	Gyári alapbeállítás	Opciók	Leírás
Név sztring kimenet csoport	1-es kimenet csoport		Szerkessze a neveket külső interfész segítségével, például a Hálózatmenedzselő kártya webes interfészével.
UPS név sztring	UPS kimenetek		
Bekapcsolási késleltetés	0 másodperc	Az értéket másodpercben lehet megadni	Az az időtartam, ameddig az UPS vagy a Kapcsolt kimenetcsoport várni fog a bekapcsolási parancs fogadása és a tényleges indítás között.
Lekapcsolási késleltetés	0 másodperc	Az értéket másodpercben lehet megadni	Az az időtartam, ameddig az UPS vagy a Kapcsolt kimenetcsoport várni fog a lekapcsolási parancs fogadása és a tényleges leállítás között.
Újraindítás időtartama	4 másodperc	Az értéket másodpercben lehet megadni	Az az időtartam, ameddig az UPS vagy a Kapcsolt kimenetcsoport lekapcsolva marad az újraindítás előtt.
Minimális visszatérési idő	0 másodperc	Az értéket másodpercben lehet megadni	Akkumulátor áthidalási idő, amelynek rendelkezésre kell állnia, mielőtt az UPS vagy a Kapcsolt kimenetcsoport bekapcsolna.
Terheléscsökkentés akkumulátoros üzemmódban	Kikapcsolva	<ul style="list-style-type: none"> • Késleltetett leállítás • Azonnali leállítás • Azonnali lekapcsolás • Késleltetett lekapcsolás • Kikapcsolva 	Amikor az egység átáll akkumulátoros üzemmódra, az UPS le tudja kapcsolni a Kapcsolt kimenetcsoport áramellátását, hogy áthidalási időt takarítson meg. A késleltetési idő meghatározásához használja a TERHELÉSCSÖKKENTÉSI IDŐ AKKUMULÁTOROS ÜZEMMÓDBAN beállítást.
Terheléscsökkentési idő akkumulátoros üzemmódban	Kikapcsolva	Az értéket másodpercben lehet megadni	Az az idő, ameddig a kimenetek akkumulátorról fognak működni a lekapcsolásukat megelőzően.
Terheléscsökkentés áthidalási idő alatt	Kikapcsolva	<ul style="list-style-type: none"> • Késleltetett leállítás • Azonnali leállítás • Azonnali lekapcsolás • Késleltetett lekapcsolás • Kikapcsolva 	Amikor az akkumulátor áthidalási ideje egy meghatározott érték alá csökken, a Kapcsolt kimenetcsoport lekapcsol. Az időtartam meghatározásához használja a TERHELÉSCSÖKKENTÉS MARADÉK ÁTHIDALÁSI IDEJE beállítást.
Terheléscsökkentés maradék áthidalási ideje	Kikapcsolva	Az értéket másodpercben lehet megadni	Amikor a maradék áthidalási idő eléri ezt a szintet, a Kapcsolt kimenetcsoport lekapcsol.
Terheléscsökkentés túlterheléskor	Kikapcsolva	<ul style="list-style-type: none"> • Kikapcsolva • Bekapcsolva 	Túlterhelés esetén (100%-nál nagyobb kimenet), a Kapcsolt kimenetcsoport azonnal lekapcsol, hogy energiát takarítson meg a kritikus fogyasztók számára. A Kapcsolt kimenetcsoport csak manuális utasításra kapcsol be újra.

Hálózatmenedzselő kártya beállításai

Ezek a beállítások csak olyan egységeken állnak rendelkezésre, amelyek Hálózatmenedzselő kártyával (NMC) rendelkeznek, és azt a gyárban beállították. A beállításokat külső interfész segítségével lehet módosítani, mint például az NMC webes interfész.

- NMC IP-cím mód
- NMC IP-cím
- NMC alhálózati maszk
- NMC alapértelmezett átjáró

Vészkapcsoló

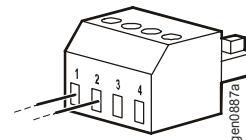
EPO áttekintés

A vészkapcsoló (EPO) egy biztonsági funkció, amely lehetővé teszi a csatlakoztatott berendezések áramellátásának azonnali lekapcsolását. Az UPS azonnal leáll, és nem kapcsol át akkumulátoros üzemmódra.

Az UPS-t manuálisan kell újraindítani, valamint manuálisan kell visszaállítani a csatlakoztatott berendezések és az UPS áramellátását. Nyomja meg az ON/OFF gombot az egység elülső panelén.

Alapesetben nyitott csatlakozások

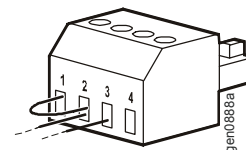
1. Ha az EPO kapcsoló vagy a relé csatlakozások alapesetben nyitva vannak, helyezze be a kapcsoló vagy a csatlakozó vezetékét az EPO sorkapocs 1-es és 2-es éréhez. Használjon 16-28 AWG vezetékét.
2. Rögzítse a vezetékeket a csavarok meghúzásával.



Ha a csatlakozások lezárnak, az UPS és a csatlakozó fogyasztók áramellátása megszűnik.

Alapesetben zárt csatlakozások

1. Ha az EPO kapcsoló vagy a relé csatlakozások alapesetben zárva vannak, helyezze be a kapcsoló vagy a csatlakozó vezetékét az EPO sorkapocs 2-es és 3-es éréhez. Használjon 16-28 AWG vezetékét.
2. Helyezzen jumpert az 1-es és 2-es ér közé. Rögzítse a vezetékeket az 1-es, 2-es és 3-as pozíció csavarjaival.



Ha a csatlakozások kinyitnak, az UPS és a csatlakozó fogyasztók áramellátása megszűnik.

Megjegyzés: Az EPO áramkör működéséhez szükséges áramellátás forrása az 1-es ér. Ez szigetelt 24V, amely csak néhány milliampert tud biztosítani.

Ha az alapesetben zárt (NC) EPO konfigurációt használja, az EPO kapcsolót vagy relét kisáramú "száraz" áramköri alkalmazásnak megfelelően kell választani, a névleges jellemzőknek a kisfeszültségű és alacsony áramú alkalmazáshoz megfelelőeknek kell lenni. Ez általában aranyozott csatlakozókat jelent.

A vészkapcsoló bekötésekor vegye figyelembe az országos és helyi előírásokat. A bekötést szakképzett villanszerelővel kell elvégeztetni.

Az EPO interfész érintésvédelmi törpefeszültségű (Safety Extra Low Voltage, SELV) áramkör. Az EPO interfészt csak egyéb SELV áramkörökhöz csatlakoztassa. Az EPO interfész figyelmeztet az áramköröket, amelyeknek nincs meghatározott feszültségpotenciálja. A SELV áramköröket a hálózati áramellátástól megfelelően elszigetelt kapcsoló vagy relé vezérli. A szünetmentes tápegység károsodásának elkerülése érdekében az EPO interfészt csak SELV áramkörhöz csatlakoztassa.

Használja az alábbi kábeltípusok egyikét a szünetmentes tápegység vészkapcsolóhoz csatlakoztatásához:

- CL2: 2. osztályú kábel, általános használatra.
- CL2P: Kábel a szellőzőcsatornában, kábelcsatornában és a környezeti légáramlás biztosítására szolgáló más tereken való használatra.
- CL2R: Függőleges kábel a szinteket egymással összekötő aknában való használatra.
- CLEX: Korlátozottan használható kábel lakóházakban és kábelcsatornában való használatra.
- Üzembe helyezés Kanadában: Csak CSA tanúsítványú, törpefeszültségű vezérlőkábelt (ELC-kábelt) használjon.
- Üzembe helyezés Kanadán és az USA-n kívül: Használjon szabványos kisfeszültségű kábelt a nemzeti és a helyi előírásoknak megfelelően.

Hibakeresés

Probléma és lehetséges ok	Megoldás
Az UPS nem kapcsol be vagy nincs bemenet	
Az egység nincs bekapcsolva.	Nyomja meg az ON gombot egyszer az UPS bekapcsolásához.
A szünetmentes tápegység nincs csatlakoztatva a hálózati áramhoz.	Győződjön meg róla, hogy a tápkábel biztosan csatlakoztatva van az egységhez és a hálózati áramellátáshoz.
A bemeneti áramkör megszakítója kikapcsol.	Csökkentse az UPS terhelését, válassza le a lényegtelen berendezéseket, és kapcsolja vissza az áramköri megszakítót.
Az egységen nagyon alacsony vagy nincs bemenő hálózati feszültség.	Ellenőrizze a szünetmentes tápegység áramellátását egy asztali lámpa csatlakoztatásával. Ha a lámpa fénye gyenge, ellenőrizze a hálózati feszültséget.
Az akkumulátor csatlakozó dugasza nincs megfelelő helyen.	Ellenőrizze, hogy az összes akkumulátor csatlakozás megfelelő.
Az UPS belső meghibásodása lépett fel.	Ne próbálja használni a tápegységet. Húzza ki a szünetmentes tápegységet, és azonnal javíttassa meg.
Az UPS akkumulátorról üzemel, miközben a bemenő hálózati áramellátásra van csatlakoztatva.	
A bemeneti áramkör megszakítója kikapcsol.	Csökkentse az UPS terhelését, válassza le a lényegtelen berendezéseket, és kapcsolja vissza az áramköri megszakítót.
Nagyon magas, nagyon alacsony vagy torzult a bemeneti hálózati feszültség.	Helyezze át a szünetmentes tápegységet más aljzatba egy másik áramkörön. Ellenőrizze a bemenő feszültséget a hálózati feszültség kijelzőjén. Ha a csatlakoztatott berendezés számára ez elfogadható, csökkentse a szünetmentes tápegység érzékenységet.
Az UPS hangos sípoló hangot hallat.	
Az UPS rendesen működik.	Semmit sem kell tenni. A szünetmentes tápegység védi a csatlakoztatott berendezést.
A szünetmentes tápegység nem biztosítja a várt áthidalási időt.	
Az UPS akkumulátora gyenge egy korábbi áramkimaradás miatt, vagy az élettartama végéhez közeledik.	Töltse fel az akkumulátort. Az akkumulátorokat fel kell tölteni huzamosabb ideig tartó áramkimaradások után, valamint hamarabb elhasználnak, ha sokszor szükség van rájuk, ill. magasabb hőmérsékleten üzemelnek. Ha az akkumulátor élettartama a vége felé jár, akkor is cserélje ki az akkumulátort, ha a Replace Battery (akkumulátorcsere) jelzés még nem világít.
A szünetmentes tápegység túl van terhelve.	Ellenőrizze az UPS terhelésjelzőjét. Húzza ki a lényegtelen berendezéseket, például a nyomtatókat.
A kijelző jelzése sorozatosan villog	
A tápegységet távoli eszköz, például szoftver vagy a külön megvásárolható tartozékkártya kikapcsolta.	Semmit sem kell tenni. A szünetmentes tápegység automatikusan újraindul, ha a hálózati feszültség visszatér.
A Hibajelzés világít, valamint az UPS hibäüzenetet jelez, és állandó sípolást hallat.	
A szünetmentes tápegység belső hibája.	Ne próbálja használni a tápegységet. Kapcsolja ki a szünetmentes tápegységet, és haladéktalanul javíttassa meg.

Probléma és lehetséges ok**Megoldás**

Minden kijelző világít, és a szünetmentes tápegység csatlakozik a fali aljzathoz.

A szünetmentes tápegység leállt, és az akkumulátor lemerült egy hosszú áramkimaradás miatt.

Semmit sem kell tenni. A szünetmentes tápegység visszatér a normál üzembe, ha a hálózati feszültség visszatér és az akkumulátor töltöttsége megfelelő lesz.

A csereakkumulátor jelzés világít.

Az akkumulátornak gyenge a töltöttsége.

Hagyja, hogy az akkumulátor legalább négy órán át töltődjön. Ezután hajtson végre öntesztet. Ha a probléma az akkumulátor feltöltése után is fennáll, cserélje ki az akkumulátort.

Az akkumulátor nincs megfelelően csatlakoztatva.

Győződjön meg róla, hogy az akkumulátor csatlakozó biztosan csatlakoztatva van.

A kijelző a Helyi kábelezési hiba üzenetet mutatja.

Kábelezési hiba észlelhető, például hiányzó földelés, fázis-nulla polaritáscsere vagy túlterhelt nullázó áramkör.

Ha az UPS helyi kábelezési hibát jelez, vizsgálta meg az épület kábelezését egy szakképzett villanyszerelővel. (Csak 120 V-os egységek esetén érvényes.)

Javítás és terméktámogatás

Javítás

Ha az egység javításra szorul, ne küldje vissza az eladónak. Kövesse az alábbi lépéseket:

1. Nézze át a *Hibakeresés* fejezetet az UPS kézikönyvében, hogy kiküszöbölje az általános problémákat.
2. Ha a probléma ezután is fennáll, forduljon az APC vevőszolgálatához az APC honlapján keresztül: **www.apc.com**.
 - a. Jegyezze fel az egység hátoldalán található modellszámot és sorozatszámot, valamint a vásárlás dátumát.
 - b. Hívja az APC Vevőszolgálatát, és egy szakember megpróbálja megoldani a problémát telefonon keresztül. Ha ez nem sikerül, kiadja a visszaru engedélyszámát (RMA-szám).
 - c. Ha az egység még garanciális, a javítás ingyenes.
 - d. A javítási eljárások és visszaküldés módja országonként változhat. Az adott országra vonatkozó tudnivalókat megtalálja az APC honlapján.
3. Csomagolja vissza az egységet az eredeti csomagolóanyagokba. Ha ez nem lehetséges, a **www.apc.com** honlapon kérhet új csomagolást.
 - a. Csomagolja be gondosan az egységet, hogy megóvja a szállítás közben bekövetkező károsodásoktól. Soha ne használjon habzivacs golyókat a csomagoláshoz. A szállítás során keletkezett károkra a garancia nem vonatkozik.
 - b. **Szállítás előtt mindig VÁLASSZA LE A TÁPEGYSÉG AKKUMULÁTORÁT az Egyesült Államok Szállítási Minisztériumának (DOT) és az IATA előírásainak megfelelően.** Az akkumulátor a szünetmentes tápegységben maradhat.
 - c. A belső akkumulátorok csatlakoztatva maradhatnak az XLBP-ben a szállítás során (ha van, nem minden egység rendelkezik XLBP-vel).
4. Írja rá a csomag külsejére a Vevőszolgálat által adott RMA-számot.
5. Küldje vissza a tápegységet biztosított, előre fizetett csomagként a Vevőszolgálat által megadott címre.

A tápegység szállítása

1. Állítsa le és húzza ki az összes csatlakoztatott berendezést.
2. Válassza le az egységet a hálózati áramellátásról.
3. Válassza le az összes belső és külső akkumulátoregységet (ha vannak).
4. Kövesse a *Javítás* fejezetben felvázolt szállítási utasításokat.

Az APC nemzetközi vevőszolgálat

A jelen, illetve bármely más APC termékhez ingyenes vevőszolgálati támogatás vehető igénybe az alábbi módokon:

- Látogasson el az APC honlapjára, ahol az APC Tudásbázisban megtalálhatja a megfelelő dokumentumokat, valamint kérdéseket tehet fel a vevőszolgálatnak.
 - **www.apc.com** (vállalati központ)
Az APC megfelelő honosított webhelyén megtalálhatja az adott országra vonatkozó vevőszolgálati információkat.
 - **www.apc.com/support/**
Globális terméktámogatás az APC Tudásbázisban való keresési lehetőséggel és e-terméktámogatás segítségével.
- Lépjen kapcsolatba az APC Vevőszolgálattal telefonon vagy e-mailben.
 - Helyi központok az egyes országokban: lásd a **www.apc.com/support/contact** honlapot.

A helyi vevőszolgálati lehetőségek igénybevételével kapcsolatban forduljon az APC képviselőjéhez vagy ahhoz a kereskedőhöz, akitől a terméket beszerezte.

Smart-UPS gyári jótállás

KORLÁTOZOTT JÓTÁLLÁS

Az American Power Conversion (APC) jótállást vállal, hogy a Smart-UPS (termékek) három (3) éven át mentesek lesznek az anyag- és gyártási hibáktól, kivéve az akkumulátorokat, amelyekre két (2) év jótállást vállal a vásárlás dátumától számítva. Az APC jótállás keretében vállalt kötelezettsége a hibás termékek megjavítására vagy cseréjére korlátozott a saját belátása szerint. A hibás termék vagy alkatrész javítása és cseréje nem terjed ki az eredeti jótállási időszakon túlra.

Ez a jótállás csak az eredeti vásárló joga, akinek a vásárlástól számított 10 napon belül regisztrálnia kell a terméket. A termékeket online lehet regisztrálni a warranty.apc.com oldalon.

Az APC nem vonható felelősségre ezen jótállás szerint, ha a tesztelés és vizsgálat megállapítja, hogy a termék állítólagos hibája nem létezik, illetőleg a végfelhasználó vagy bármilyen harmadik fél általi helytelen használat, figyelmetlenség, nem megfelelő üzembe helyezés, tesztelés, működtetés, ill. az APC ajánlásaival vagy specifikációival ellentétes használat okozta azt. Továbbá az APC nem felelős az alábbiakból eredő hibákért: 1) a termék javítására vagy módosítására irányuló jogosulatlan próbálkozás, 2) helytelen vagy nem megfelelő elektromos feszültség vagy csatlakoztatás, 3) nem megfelelő helyi működési feltételek, 4) vis major, 5) környezeti feltételeknek való kitétség, és 6) lopás. Az APC semmilyen esetben nem felelős ezen jótállás szerint olyan termékért, amely esetében megváltoztatták, megrongálták vagy eltávolították a sorozatszámot.

A FENTIEK KIVÉTELÉVEL A JELEN MEGÁLLAPODÁS VAGY AHHOZ KAPCSOLÓDÓ MEGÁLLAPODÁSOK KERETÉBEN ÉRTÉKESÍTETT, JAVÍTOTT VAGY SZOLGÁLTATOTT TERMÉKEKRE SEMMILYEN KIFEJEZETT VAGY KÖZVETETT, TÖRVÉNY ÁLTAL BIZTOSÍTOTT VAGY MÁS GARANCIA NEM VONATKOZIK.

AZ APC SEMMILYEN FORMÁBAN NEM VÁLLAL KÖZVETETT GARANCIÁT AZ ELADHATÓSÁGRA, ELÉGEDETTSÉGRE ÉS EGY ADOTT CÉLNAK VALÓ MEGFELELÉSRE VONATKOZÓAN.

AZ APC ÁLTAL VÁLLALT GARANCIÁT NEM TERJESZTI KI, NEM KORLÁTOZZA ÉS NEM BEFOLYÁSOLJA, HA AZ APC TECHNIKAI VAGY MÁS JELLEGŰ TANÁCSOT VAGY SZOLGÁLTATÁST NYÚJT A TERMÉKEKKEL KAPCSOLATBAN, ILLETVE EBBŐL SEMMILYEN KÖTELEZETTSÉG ÉS FELELŐSSÉG NEM SZÁRMAZIK.

A FENT EMLÍTETT GARANCIÁK ÉS JOGORVOSLATI LEHETŐSÉGEK KIZÁRÓLAGOSAK, ÉS FELÜLBÍRÁLNAK MINDEN EGYÉB GARANCIÁT ÉS JOGORVOSLATI LEHETŐSÉGET. A FENTIEKBEN VÁLLALT GARANCIÁK KÉPEZIK AZ APC KIZÁRÓLAGOS KÖTELEZETTSÉGÉT ÉS A VÁSÁRLÓ KIZÁRÓLAGOS JOGORVOSLATI LEHETŐSÉGÉT A GARANCIÁK MEGSZEGÉSE ESETÉN. AZ APC ÁLTAL VÁLLALT GARANCIA KIZÁRÓLAG A VÁSÁRLÓRA TERJED KI, SEMMIYLEN MÁS SZEMÉLYRE NEM.

AZ APC, ANNAK TISZTSÉGVISELŐI, VEZETŐI, LEÁNYVÁLLALATAI ÉS DOLGOZÓI SEMMILYEN ESETBEN NEM VONHATÓK FELELŐSSÉGRE SEMMIFÉLE KÖZVETETT, SPECIÁLIS VAGY BÜNTETŐ JELLEGŰ KÁRÉRT, AMI A TERMÉKEK HASZNÁLATÁBÓL, JAVÍTÁSÁBÓL VAGY BESZERELÉSÉBŐL SZÁRMAZIK, FÜGGETLENÜL ATTÓL, HOGY EZEK A KÁROK SZERZŐDÉSEN BELÜLI VAGY KÍVÜLI KÁROKOZÁSBÓL SZÁRMAZNAK-E, ÉS TEKINTET NÉLKÜL A VÉTSÉGRE, HANYAGSÁGRA VAGY OBJEKTÍV FELELŐSSÉGRE, VAGY ARRA, HOGY AZ APC ELŐZETESEN ÉRTESÜLT-E AZ ILYEN KÁROK LEHETŐSÉGÉRE. AZ APC KIFEJEZETTEN NEM VÁLLAL FELELŐSSÉGET SEMMILYEN KELETKEZŐ KÖLTSÉGÉRT, PÉLDÁUL A NYERESÉG VAGY ÁRBEVÉTEL (AKÁR KÖZVETLEN, AKÁR KÖZVETETT) ELMARADÁSÁÉRT, A BERENDEZÉSEK ELVESZTÉSÉÉRT VAGY HASZNÁLHATATLANNÁ VÁLÁSÁÉRT, SZOFTVEREK ÉS ADATOK ELVESZTÉSÉÉRT, A PÓTLÁS KÖLTSÉGEIÉRT, HARMADIK FÉL KÖVETELÉSEIÉRT ÉS EGYÉB KÖLTSÉGEKÉRT.

AZ APC ÉRTÉKESÍTŐI, DOLGOZÓI ÉS ÜGYNÖKEI NEM JOGOSULTAK A JELEN GARANCIA FELTÉTELEINEK KITERJESZTÉSÉRE ÉS MÓDOSÍTÁSÁRA.

JELEN KORLÁTOZOTT JÓTÁLLÁSBAN SEMMI NEM KÍSÉRELHETI MEG KIZÁRNI VAGY KORLÁTOZNI AZ APC FELELŐSSÉGÉT HALÁL VAGY SZEMÉLYI SÉRÜLÉS ESETÉN, AMELY ANNAK HANYAGSÁGÁBÓL VAGY TISZTESSÉGTelen MEGTÉVESZTÉSéből ERED, ILL. OLYAN MÉRTÉKNÉL, AMELYET A VONATKOZÓ TÖRVÉNYEK NEM TUDNAK KIZÁRNI VAGY KORLÁTOZNI.

Ha igénybe kívánja venni a jótállási szolgáltatást, lépjen kapcsolatba az ügyfélszolgálattal javítási engedélyszámért. A vásárlók a jótállással kapcsolatos igényeikkel az APC nemzetközi vevőszolgálati hálózatához fordulhatnak az APC honlapján keresztül: support.apc.com. Válassza ki a megfelelő országot a legördülő listából. Kattintson a Támogatás hivatkozásra a honlap tetején a helyi vevőszolgálattal való kapcsolatfelvételhez szükséges tudnivalókért. A termék visszaküldésekor a szállítási költség előre fizetendő.

Harmonized Standards EN62040-1-1, EN62040-2, EN60950-1, IEC60950-1, EN55022, EN55024, IEC61000-3-2, 3-3, 4-2, 4-3, 4-4, 4-5, 4-6, 4-11

Applicable Council Directives 2006/95/EC; 2004/108/EC

Type of Equipment Uninterruptible Power Supply

Model Numbers SMT750I, SMT1000I, SMT1500I, SMT2200I, SMT3000I

Manufacturers

American Power Conversion 132 Fairgrounds Rd West Kingston, RI 02892 USA	American Power Conversion 2nd Street, PEZA Cavite Economic Zone Rosario, Cavite Philippines	APC (Suzhou) UPS Co., Ltd 339 Suhong Zhong Lu Suzhou Industrial Park Suzhou Jiangsu 215021 P.R. China
---	---	---


American Power Conversion Ballybritt Business Park Galway Ireland	American Power Conversion Lot 10, Block 16, Phase 4 PEZA, Rosario, Cavite Philippines	APC Power Infrastructure Co., Ltd 1678 Ji Xian Road, Tong An Xiamen 361100 P.R. China
--	--	--

American Power Conversion Breaffy Rd, Castlebar Co Mayo Ireland	American Power Conversion Lot 3, Block 14, Phase 3 PEZA, Rosario, Cavite Philippines	APC India Pvt Ltd 187/3, Jigani Industrial Area Bangalore, Karnataka 562106 India
--	---	--

APC Brazil LTDA
Al. Xingu, 850, Barueri
Alphaville/Sao Paulo 06455-030
Brazil

Importer American Power Conversion (APC) Ballybritt Business Park Galway, Ireland

Place Galway, Ireland Gerry Daly, Managing Director, Europe
01/February/2009



© 2009 APC by Schneider Electric. Az APC, az APC logó a Schneider Electric Industries S.A.S., az American Power Conversion Corporation vagy azok leányvállalatainak tulajdona. Minden más védjegy az adott tulajdonosé.